

BBIQ
Vychováva ľudí...

Základné vlastnosti operačno-pamäťovej jednotky **UNI SIETĚ - F** **ETHERNET USB-K2** a nastavenia IP adresy



Táto príručka obsahuje iba informácie o pripojení popisovaných technických prvkov, ktoré sú súčasťou produktov firmy RYS® k sieti ethernet.

Návod na používanie programu BBIQ, ako aj podrobné technické informácie o jednotlivých komponentoch systému nájdete na internetových stránkach www.rys.sk, alebo nás kontaktujte prostredníctvom e-mailu a telefónnych čísel uvedených na zadnej strane.

www.rys.sk
www.bezpecnebyvanie.sk



RYS®

ČO NÁJDETE V POKYNOCH



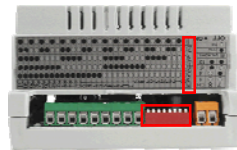
Táto príručka popisuje len nastavenia IP adresy pre OPJ UNISIEŤ - F ETHER-NET a jej pripojenie do lokálnej počítačovej siete.

Operačno-pamäťová jednotka (OPJ) UNISIEŤ-F ETHERNET patrí do novej rady firmvérových jednotiek s novým typom procesora. Základná funkčnosť je rovnaká ako pri štandardných OPJ UNISIEŤ RS485, avšak pre pripojenie k PC využíva **ethernetové pripojenie do lokálnej počítačovej (LAN) siete**. Firmvérová verzia OPJ prináša aj niekoľko nových funkcií a rozšírenú kapacitu pre počet užívateľov. Postup nastavenia a pripojenia k LAN sieti je popísaný v tejto príručke. Komplexné nastavenia v programe BBIQ nájdete v Malej užívateľskej príručke dostupnej na stiahnutie www.rys.sk, prípadne kontaktujte našu technickú podporu na tel.čísle 02-53412923.

Spracované: 20.10.2021, Software: BBIQ verzia 3.189

NASTAVENIE SIEŤOVEJ ADRESY

Pred samotným nastavením IP adresy, nastavte na OPJ UNISIEŤ-F ETHERNET **sieťovú adresu 0**. Táto adresa je štandardne prednastavená od výroby. Pri nastavovaní **sieťovej adresy 0** musia byť **DIP prepínače 1 až 5** v polohe **OFF**.



NASTAVENIE FUNKCIE PIEZO

Funkcia sa využíva **na signalizáciu zopnutia dverového relé a štandardného otvorenia dverí** s využitím vstavaného piezosignalizátora na OPJ. Po priložení identifikátora bude piezo trvalým tónom signalizovať zopnutie relé a následne po otvorení dverí bude prerušovaním pípaním upozorňovať na otvorené dvere. Signalizácia bude ukončená v momente zatvorenia dverí.

Vypnutie pieza (vypnutie zvuku)

V novej verzii **OPJ (od SČ 11943)** je možné vypnúť **zvuk vstavaného pieza cez softvér (len BBIQ 3.178 a vyššie)** použitím funkcie **PIEZO OFF** (Zariadenia - Vlastnosti zariadenia), pričom sa zachová možnosť kontroly stavu dverí (dátový záznam násilného otvorenia alebo nezatvorených dverí) a dátového záznamu zatvorenia dverí, vid'. tabuľka nižšie. V takom prípade bude napr. násilné otvorenie s dátovým záznamom bez zvukovej signalizácie, alebo so zvukovou signalizáciou cez externý sirénku.

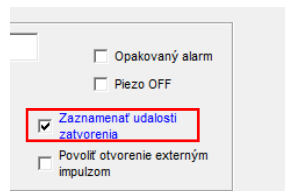
Pre spustenie funkcie PIEZO je potrebné:

- V programe BBIQ (v 3.178 a vyššie) musí byť možnosť **PIEZO OFF** prázdna . Pri starších verziách BBIQ postupujte len podľa bodu 2 a 3.
- V programe BBIQ povoliť funkciu **Zaznamenať udalosť zatvorenia** . Funkcia sa nastavuje vo vlastnostiach zariadenia (Zariadenia - Vlastnosti zariadenia) a umožňuje vytvárať dátový záznam o korektnom zatvorení dverí.
- DIP prepínač č. **6** musí byť prepnutý do polohy **ON**.



Nastavenie funkcií BBIQ a DIP č. 6 na OPJ

PIEZO OFF (BBIQ 3.178 a vyššie)	Zaznamenať udalosť zatvorenia	DIP č. 6 (násilné otvorenie)	Zvuková signalizácia PIEZO na OPJ	Dátový záznam zatvorenia dverí	Dátový záznam násilného otvorenia
<input type="checkbox"/> ON	<input checked="" type="checkbox"/> ON	ON	píska trvalým tónom pri zopnutí relé, prerušované pípa počas otvorenia dverí funkcia PIEZO je zopnutá	ÁNO	ÁNO
<input type="checkbox"/> ON	<input type="checkbox"/> OFF	ON	píska len pri násilnom otvorení dverí	NIE	ÁNO
<input type="checkbox"/> ON	<input checked="" type="checkbox"/> ON	OFF	píska len pri zopnutí relé	NIE	NIE
<input type="checkbox"/> ON	<input type="checkbox"/> OFF	OFF	nereaguje	NIE	NIE
<input checked="" type="checkbox"/> OFF	<input checked="" type="checkbox"/> ON	ON	PIEZO vypnuté	ÁNO	ÁNO
<input checked="" type="checkbox"/> OFF	<input type="checkbox"/> OFF	ON	PIEZO vypnuté	NIE	ÁNO
<input checked="" type="checkbox"/> OFF	<input type="checkbox"/> OFF	OFF	PIEZO vypnuté	NIE	NIE



Poznámka: ON - funkcia zopnutá, OFF - funkcia vypnutá / označenie funkcie znakom korešponduje s označením v BBIQ.

NASTAVENIE FUNKCIE PIEZO VO VERZII OPJ DUO ETHERNET

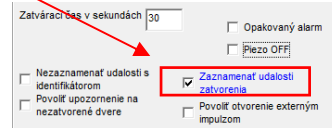
OPJ UNI SIEŤ - F DUO a KLON využívajú novú funkciu PIEZO len v obmedzenej forme a to na signalizáciu zopnutia dverového relé s využitím vstavaného piezosignalizátora na OPJ.

Zvukova signalizácia zopnutia relé na nastavuje v programe BBIQ, kde je potrebné povoliť funkciu **Zaznamenať udalosti zatvorenia**. Funkcia sa nastavuje vo vlastnostiach zariadenia (Zariadenia - Vlastnosti zariadenia).

Nakoľko OPJ nevyužíva DIP č. 6, nie je možné vykonať ďalšie nastavenia funkcie PIEZO a **DIP č. 6 na OPJ je vždy v polohe OFF**.

Nastavenie funkcie v BBIQ a DIP č.6 na OPJ

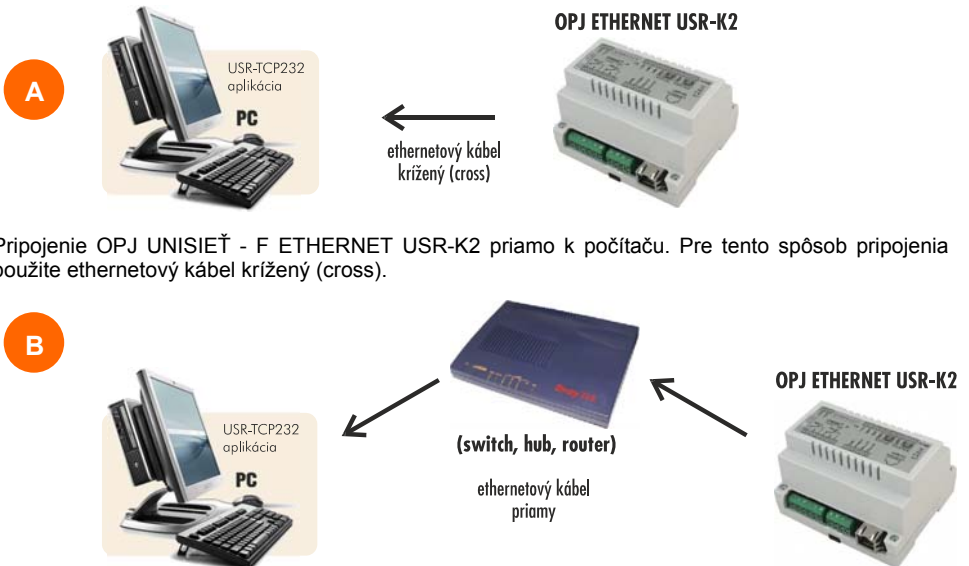
Funkcia v BBIQ	DIP č. 6	Piezosignalizátor na OPJ
<input checked="" type="checkbox"/> ON	OFF	píska len pri zopnutí relé
<input type="checkbox"/> OFF	OFF	nereaguje



PRIPOJENIE K POČÍTAČOVEJ SIETI

OPJ UNISIEŤ - F ETHERNET USR-K2 pripojte pomocou Ethernetového kábla k vášmu osobnému počítaču alebo inému aktívnemu sieťovému prvku (hub, switch, router) pripojeného k PC. Podľa spôsobu pripojenia použijete ethernetový kábel priamy, alebo krížený (cross).

PRIPOJENIE ETHERNETOVÝCH OPERAČNO-PAMÄŤOVÝCH JEDNOTIEK S KONEKTOROM RJ45



Pripojenie OPJ UNISIEŤ - F ETHERNET USR-K2 priamo k počítaču. Pre tento spôsob pripojenia použijete ethernetový kábel krížený (cross).

Pripojenie OPJ UNISIEŤ - F ETHERNET USR-K2 k počítaču za pomoci prepojovacieho zariadenia (switch, hub, router). Pre tento spôsob pripojenia použijete ethernetový kábel priamy.

! Ethernetový kábel s koncovkami RJ-45 nie je súčasťou balenia.

ZÁKLADNÝ POSTUP ZAPOJENIA DO POČÍTAČOVEJ SIETE:

1. Vyberte si jeden zo spôsobom zapojenia A alebo B, podľa špecifikácie vašej počítačovej siete.
2. Pripojete OPJ k PC sieti, dodržujte technické vlastnosti zariadení. Použite správny typ ethernetového káble.
3. Pripojte OPJ k napájaniu, LED na OPJ označená ako RUN začne blikať.

NASTAVENIA V APLIKÁCIÍ USR-TCP232:

1. Na svojom PC si vytvorte adresár, do ktorého nakopírujete dva súbory aplikácie USR-TCP232, spúšťač súbor USR-TCP232.-T24-V(číslo verzie).**exe** a T24Lang.**txt**.

(Súbor T24Lang.txt si stiahnite z našej web stránky, súbor obsahuje slovenskú verziu aplikácie. Aplikácia nezobrazuje v slovenskej verzii diakritiku. Pokiaľ si stiahnete len .exe súbor a spustíte ho, aplikácia si vytvorí jazykový txt súbor bez podpory slovenčiny.)

2. Spustíte **USR-TCP232.exe** súbor (dvojklik na súbor), otvorí sa okno aplikácie.
3. Kliknite na tlačidlo **Vyhľadať v LAN**, (vyznačené ako (3) na obr. 1).
4. V okne **Zoznam zariadení v sieti** sa načíta IP adresy všetkých OPJ v LAN sieti, kliknite na tú IP adresu (OPJ), pre ktorú chcete nastaviť parametre, (vyznačené ako (4) na obr. 1).
5. V časti **Parametre** nastavte parametre pre zvolenú OPJ, (vyznačené ako (5) na obr. 1), IP adresu a hodnoty pre *Masku podsiete* a *Bránu* podľa vašej LAN. Ostatné parametre musia byť nastavené na tieto hodnoty:
 - *Baud rate*: 9600
 - *Parita/Data/Stop*: NONE / 8 / 1
 - *Port modulu*: 4001
6. Po nastavení parametrov kliknite na tlačidlo **Nastaviť zvolené položky cez LAN**, po niekoľkých sekundách prebehne aktualizácia parametrov, (vyznačené ako (6) na obr. 1).
7. Skontrolovať nastavené parametre môžeme opätovným stlačením tlačidla **Vyhľadať v LAN**. Po kliknutí na požadovanú OPJ sa v časti parametre zobrazia nastavené hodnoty.
8. Ďalej pokračujte v nastavení parametrov OPJ v programe BBIQ, viď str. 6.



UPOZORNENIE: Všetky zmeny v nastaveniach IP adries si poznačte, aby ste sa k týmto údajom vedeli neskôr vrátiť.

Okno aplikácie USR-TCP232.

USR-TCP232-T24 V5.1.1.20

Subor Hladat English Napoveda

Parametre (?)

Pracovny mod modulu: TCP Server

(5) IP Modulu: 192.168.0.168

Maska podsiete: 255.255.255.0

Brana: 192.168.1.1

Baud Rate (bps): 9600

Parita/Data/Stop: NONE 8 1

Port modulu: 4001 Nahodny

Cielova IP: 192.168.0.201

Cielovy port: 8234

Zobrazit rozsirene nastavenia >

Pracovat cez COM (?) CFG pripojit na GND

Zvolit seriovy port: COM1 (?)

Citat cez COM

Nastavit cez COM

Pracovat cez LAN (?) Ponechat CFG pin volny

Vyhladat v LAN (3)

Nastavit zvolene polozky cez LAN (6)

Zoznam zariadeni v sieti

IP modulu	MAC adresa	Ver
192.168.0.168	D8B04CDD7A...	11.1

Logy

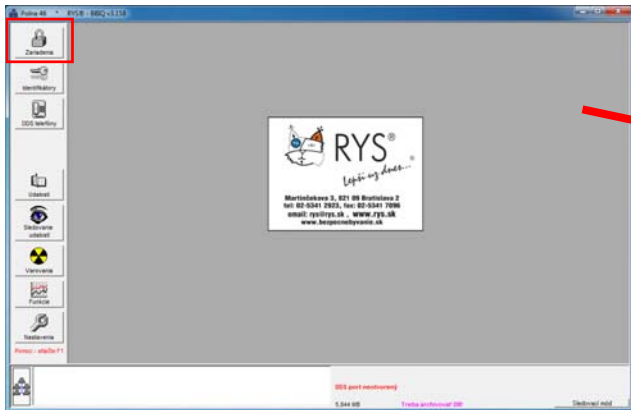
Kliknite na zariadenie pre zobrazenie parametrov, viac moznosti zobrazite kliknutim praveho tlacidla mysi na Zoznam zariadeni

Obr. 1

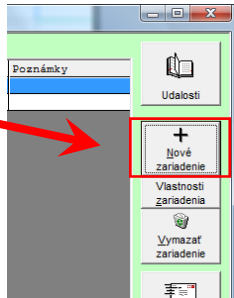
NASTAVENIE OPJ UNISIEŤ - F ETHERNET USR-K2 v BBIQ

Ak ste nastavili IP adresu UNISIEŤ - F ETHERNET USR-K2, je potrebné vykonať nastavenia komunikačnej linky a sieťových adries zapojených operačno-pamäťových jednotiek.

- V hlavnom okne programu BBIQ kliknite na tlačidlo **Zariadenia**, zobrazí sa okno *Zoznam zariadení*,
- Kliknite na **Nové zariadenie**, zobrazí sa okno *Zariadenie*.

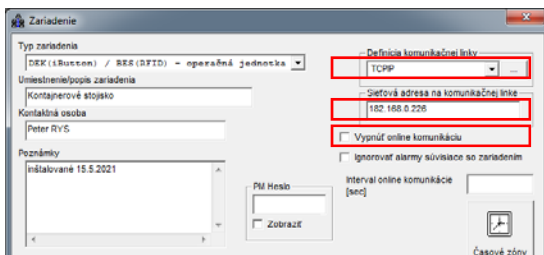


Obr. 3



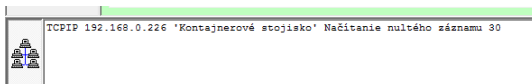
Obr. 2

- Zvoľte **Typ zariadenia DEK (iButton) / BES (RFID) - operačná jednotka**,
- V poli **Definícia komunikačnej linky** vyberte **TCPIP**. Ak sa nezobrazí rozbalovacie pole a položka TCPIP sa nedá vybrať, tak do pola **Definícia komunikačnej linky** napíšte ručne text: **TCPIP**.
- Do poľa **Sieťová adresa na komunikačnej linke** zadajte IP adresu operačno-pamäťovej jednotky, ktorú ste nastavili v aplikácii USR-TCP232.



Obr. 4

- Pri nastavovaní ostatných parametrov zariadenia postupujte podľa užívateľskej príručky k programu BBIQ, resp. nápovedy v programe BBIQ,
- Zapnite on-line komunikáciu (políčko *Vypnúť online komunikáciu* musí byť prázdne), ak sú všetky nastavenia správne, v spodnej časti hlavného okna programu sa zobrazí komunikačný riadok, obr. 5.



Obr. 5

TECHNICKÉ PARAMETRE

Operačno-pamäťová jednotka UNISIEŤ - F ETHERNET USR-K2 F patrí do novej rady firmvérových jednotiek s novým typom procesora a vyššou kapacitou užívateľov. Podporuje obe technológie RFID aj iButton, tzn. k OPJ sa môže pripájať bezkontaktná čítačka i dotyková plocha súčasne. OPJ umožňuje obojsmernú kontrolu jedných dverí s nezávislým záznamom o vstupe a výstupe. Zabezpečuje tiež kontrolu stavu dverí za pomoci integrovanej funkcie ČSD (časový snímač dverí). Stav relé a dverí je signalizovaný pomocou piezosignalizátora na OPJ (funkcia PIEZO, viac na str. 2). Podporuje načítanie identifikátorov z OPJ (funkcia TX kód). K PC sa pripája cez lokálnu počítačovú sieť LAN. Počet OPJ v systéme je závislý od počtu voľných IP adries v systéme.

- 1x relé pre kontrolu dverí
- 1x relé pre signalizáciu
- ČSD - kontrola stavu dverí
- ZPK - otvorenie externým impulzom
- PIEZO - signal. stavu relé a dvere cez DIP6 + soft
- pripojenie k PC cez lokálnu LAN sieť
- nastavenie IP adries cez aplikáciu USR_TCP232

Napájanie: 8 - 15 V AC / 12 - 24 V DC

Spotreba prúdu: 80 mA v klude

150 mA v prevádzke

Čítací protokol: - Wiegand 26bit, 34bit, 58bit

Typ identifikátora:

- RFID prívěsok/karta - podľa typu pripojenej čítačky 125KHz, 13.56 MHz Mifare Classic, Mifare DESFire
- iButton DS1990R-F5 (DEK)

Podporovaný software: BBIQ - tretia generácia

Vstupy: - pre 2 čítacie jednotky RFID

- pre 2 dotykové plochy

Výstupy: 2 x relé 8 A / 250 V AC

Ethernetový modem USR-K2, konektor RJ45

Kapacita užívateľov: 2000 identifikátorov

Kapacita EEPROM (off-line): 1800 udalostí

Hodiny reálneho času

On-line prepojenie a ukladanie záznamov do PC

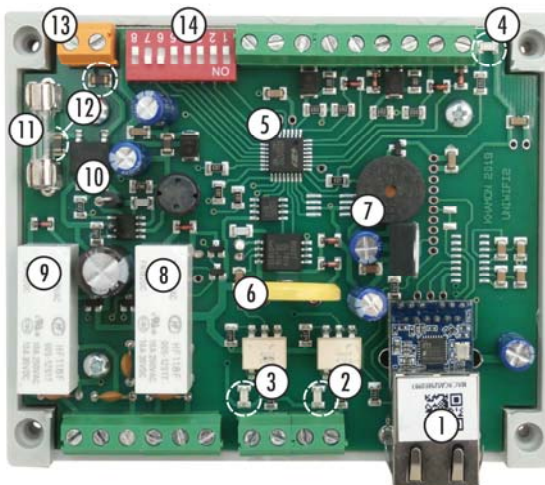
Počet sieťových OPJ v systéme: podľa počtu IP adries

Zmena firmvéru cez aplikačný softvér.

Doba uvoľnenia el.zámku: od 1 a až 12 s

Rozmery montážnej škatule: 90x105x66 mm

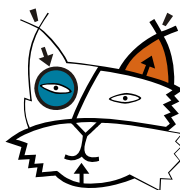
(vxšxh)



UNISIEŤ - F ETHERNET USR-K2

- 1 - USR-K2 Ethernet modem s RS45 konektorom
- 2 - LED - signalizácia otvorenia Externým impulzom z DT
- 3 - LED - signalizácia stavu dverí:
 - otvorené - nesvieti
 - zatvorené - svieti
- 4 - LED - signalizácia napájania
- 5 - Procesor
- 6 - Batéria 3 VDC (pre hodiny reálneho času)
- 7 - Piezobuzičák
- 8 - Relé č. 2
- 9 - Relé č. 1
- 10 - Usmerňovací mostík
- 11 - Poistka
- 12 - Ochranné napájacie filtre
- 13 - Svorky pre pripojenie napájania
- 14 - DIP prepínač

Obr. 6



RYS[®]

Martinčekova 3, 82109 Bratislava 2
tel.: +421 2 53412923, fax.: +421 2 53417096
e-mail: rys@rys.sk
www.bezpecnebyvanie.sk
www.rys.sk