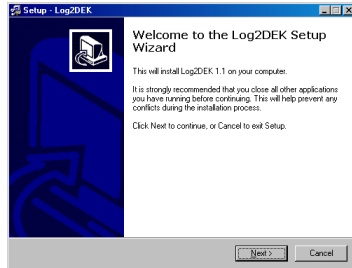


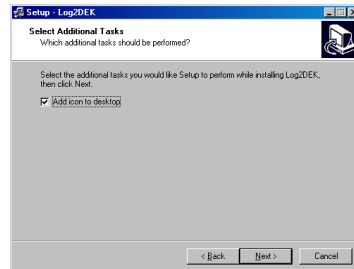
LOG2DEK

Nadstavbový program LOG2DEK Vám posluží na monitorovanie dvoch operačných jednotiek v reálnom čase. Preto je nutné aby mal Váš počítač dva sériové porty a umožňoval tak pripojenie oboch operačných jednotiek.

1. Súbory nachádzajúce sa na dvoch inštalačných disketách skopírujte do Vami zvoleného adresára na pevnom disku Vášho PC.
2. Po skopírovaní týchto súborov spustíte inštaláciu programu prostredníctvom súboru Log2DEK_1_1_setup.exe.
3. Ak ste úspešne spustili tento súbor, ocitnete sa v uvítacom logu programu (obr.21). Pre pokračovanie inštalácie potvrdíte pole **Next**.



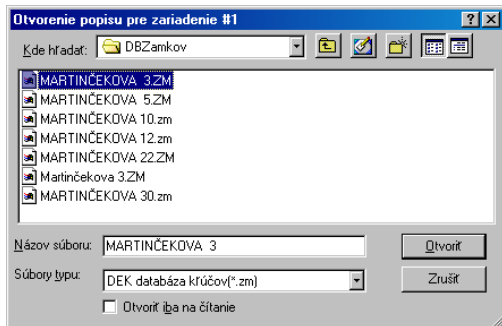
obrázok 21



obrázok 22

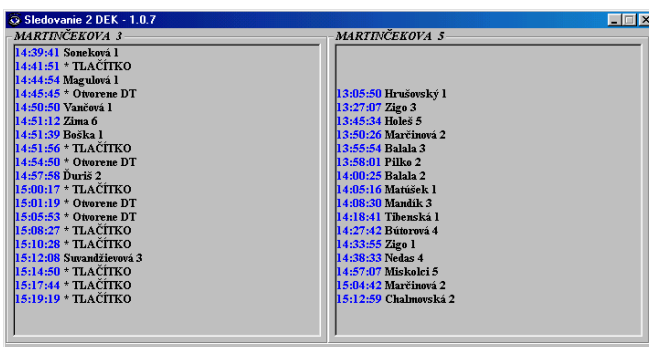
4. Po tomto potvrdení Vás program vyzve, aby ste nastavili adresár na pevnom disku, do ktorého sa má program nainštalovať. Po zadaní tohto adresára – program automaticky nastaví adresár s názvom PROGRAM FILES – pokračujte v inštalácii potvrdením poľa **Next**.
5. V ďalšom poli Vás program vyzve, aby ste zadefinovali názov cieľového adresára, do ktorého bude program nainštalovaný. Program sám zadefinuje názov adresára ako Log2DEK 1.1. V inštalácii pokračujete potvrdením poľa **Next**.
6. V nasledujúcom okne Vám program umožní stanoviť prídavnú úlohu. Ak budete túto ponuku akceptovať, program Vám vytvorí štartovaciu ikonu programu a nainštaluje ju na pracovnú plochu Vášho počítača. V takom prípade je nutné potvrdiť pole **Add icon to desktop** (obr.22). V ďalšej inštalácii pokračujte potvrdením poľa **Next**.
7. V nasledujúcom okne Vás program upozorní na to, že inštalácia je pripravená a zobrazí Vám nastavenia, ktoré ste zadefinovali. Ak s týmito nastaveniami súhlasíte, potvrdíte pole **Install**. Pokiaľ by ste chceli tieto nastavenia zmeniť, potvrdíte pole **Back** a zmeňte nastavenia. Ak chcete inštaláciu zrušiť potvrdíte **Cancel**.
8. Po vykonaní inštalácie Vás program upozorní, že inštalácia bola vykonaná a vyzve Vás, aby ste celý proces inštalácie ukončili potvrdením poľa **Finish**.
9. Po ukončení inštalácie sa na pracovnej ploche Vášho počítača zobrazí ikona Log2DEK 1.1, kliknutím na ktorú môžete program spustiť a začať ho používať.

10. Pri spustení programu pomocou štartovacej ikony z pracovnej plochy Vášho počítača Vás program vyzve, aby ste nastavili pracovný jazyk, v ktorom bude program pracovať.
11. Po nastavení pracovného jazyka sa Vám zobrazí pracovné okno s názvom : otvorenie popisu pre zariadenie #1 (obr.23). V tomto okne musíte otvoriť adresár v ktorom sa nachádza súbor toho zámku, ktorý chcete sledovať na prvej operačnej jednotke. (Např. C:\ Program Files\ Modul DEK 4.0 \ Nábřežná 6 \ Predný vchod). Pri pokuse o toto otvorenie sa Vám môže stať, že Vás program upozorní na zlé nastavenie komunikačného portu. V takom prípade je nutné zadeinovať číslo komunikačného portu, na ktorý je operačná jednotka č.1 pripojená.



obrázok 23

12. Po tomto nastavení sa Vám opäť zobrazí pracovné okno s názvom : otvorenie popisu ale pre zariadenie #2. V tomto okne musíte opäť otvoriť adresár v ktorom sa nachádza súbor toho zámku, ktorý chcete sledovať na druhej operačnej jednotke. (Např. C:\ Program Files\ Modul DEK 4.0 \ Nábřežná 6 \ zadný vchod). Pri pokuse o toto otvorenie sa Vám môže stať, že Vás program opäť upozorní na zlé nastavenie komunikačného portu. Aj v tomto prípade je nutné zadeinovať číslo komunikačného portu, ku ktorému je pripojená operačná jednotka č.2.
13. Po tomto nastavení sa Vám zobrazia dve pracovné okná, kde je v ľavom hornom rohu každého okna zobrazený názov zámku, ktorý sledujete. V týchto dvoch oknách sa Vám budú zobrazovať aktuálne udalosti – dátum a popis udalosti.



obrázok 24