

PROGRAMÁTOR DDS

PRE SOFTVÉROVÉ PROGRAMOVANIE DIGITÁLNEHO
DOROZUMIEVACIEHO SYSTÉMU DDS



UŽÍVATEĽSKÁ PRÍRUČKA



RYS®

Obsah

Programátor DDS	... 3
Pripojenie programátora DDS k PC	... 4
Prepojenie programátora DDS a zariadenia DDS	... 5-6
Konfigurácia PC	... 7
Typy programovacích softvérov	... 7
Spustenie softvéru	... 7
Programovanie elektrických vrátnikov s kódovou voľbou EV KARAT / GUARD FILIP	... 8-12
Programovanie elektrických vrátnikov s priamou voľbou EV KARAT / GUARD	... 13-17
Nastavenie základných vlastností - Reset elektrických vrátnikov EV KARAT s novou DPS	... 18
Priebeh programovania elektrických vrátnikov	... 19
Programovanie domácich telefónov DT DDS	... 20-21
Označenie dosky plošného spoja DT	... 22
Priebeh programovania domácich telefónov	... 23

Spracované: **1.11.2011**

Popisovaný software:

EVset.exe verzia **10/11**

EVFset.exe verzia **10/11**

DTset.exe verzia **06/11**

Postupy a obrázky uvedené v tejto príručke sú založené na nastavovaní zariadení v operačnom systéme Windows VISTA a na iných operačných systémoch sa môžu mierne odlišovať.



Pred začatím programovania pomocou programátora DDS odporúčame dôkladne si prečítať užívateľskú príručku a oboznámiť sa s vlastnosťami a funkciami zariadenia DDS - elektrického vrátnika alebo domáceho telefónu - prostredníctvom návodu na montáž a obsluhu priloženého výrobcom. Dodržiavajte zásady pre zaobchádzanie so zariadením obsahujúcim komponenty citlivé na elektrostatický náboj.

Programátor DDS

pre softvérové programovanie digitálneho dorozumievacieho systému DDS z produkcie TESLA STROPKOV, a.s.

Programátor DDS sa používa pre programovanie komponentov digitálneho dorozumievacieho systému DDS z produkcie TESLA STROPKOV, a.s. ako sú dvojvodičové elektrické vrátniky pre priamu a kódovú voľbu v dizajne GUARD a KARAT a dvojvodičové domáce telefóny v dizajne DT93, ELEGANT a ESO.

Za pomoci špeciálneho softvéru je možné pohodlne cez PC nastavovať funkcie elektrických vrátnikov - ich adresy, dĺžku zopnutia relé pre ovládanie elektrického zámku, zakazovať a povoľovať interkomové volania a otvorenie elektrického zámku z domáceho telefónu.

Softvér určený pre programovanie domácich telefónov umožňuje nastavenie systémových čísel a kódov pre odblokovanie elektrického zámku.

Programátor DDS môže slúžiť aj na servisné účely a to v prípadoch, keď je nutné obnoviť funkčnosť procesora.

Základné časti programátora DDS:

- » základňa s konektorom RS232 a programovacím káblom
- » vidlicový konektor pre pripojenie programátora DDS k plošnej doske
- » kábel pre programátor DDS pre pripojenie k PC (nulový modem)
- » adaptér - prevodník USB/RS232



Pripojenie programátora DDS k PC

Pred samotným naprogramovaním zariadení DDS je potrebné pripojiť jednotlivé zariadenia k PC.

- » Najskôr prepojte základňu programátora DDS s PC priamo cez kábel RS232, ktorý sa pripojí do zásuvky osadenej na základni.



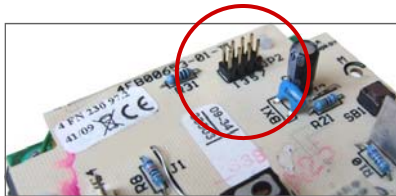
- » Pokiaľ na svojom PC nemáte voľnú zásuvku pre pripojenie kábla RS232, je nutné použiť adaptér - prevodník USB/RS232 a základňu pripojiť na voľný USB port.
- » Ubezpečte sa, že máte vo svojom PC nainštalovaný správny ovládač pre daný prevodník (pri inštalácii postupujte podľa pokynov priložených k prevodníku). Zároveň sa ubezpečte, že použitý prevodník je podporovaný operačným systémom, ktorý máte nainštalovaný na svojom PC.



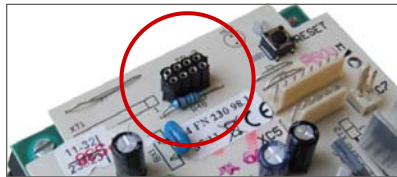
⚠ Počas programovania je potrebné, aby boli zariadenia DDS (domáce telefóny, elektrický vrátnik) odpojené od napájania ! Ak je na zariadenia DDS privádzané napätie, môže dôjsť k poškodeniu procesora.

Prepojenie programátora DDS a zariadenia DDS

Podľa typu programovaného zariadenia a osadených komponentoch na doske plošného spoja sa vyberie pripojenie s alebo bez vidlicového PIN konektora.



v prípade osadeného Male programovacieho konektora sa použije koncová zásuvka programovacieho kábla bez vidlicového PIN konektora



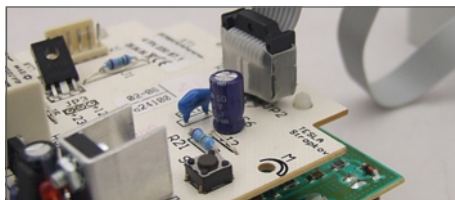
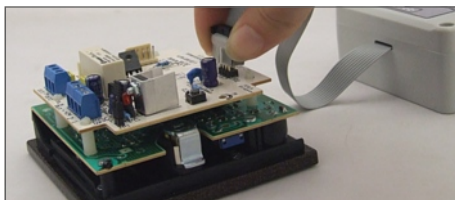
v prípade osadeného Female programovacieho konektora je potrebné použiť vidlicový PIN konektor

Prepojenie programátor a DDS a zariadenia DDS je nevyhnutné pri posielaní nastavených vlastností z PC do zariadenia DDS.

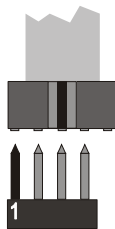
Prepojenie bez vidlicového PIN konektora

Zariadenia, ktoré majú osadený vidlicový konektor priamo na doske plošného spoja, sa pripájajú k programátoru DDS priamo cez programovací kábel.

- » Koncovú zásuvku programovacieho kábla zasuňte na PIN konektor označený na doske plošného spoja zariadenia DDS ako JP2.



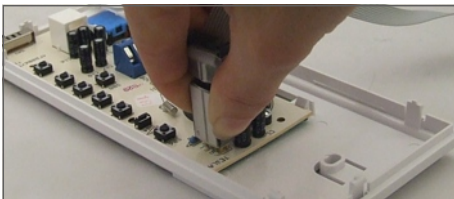
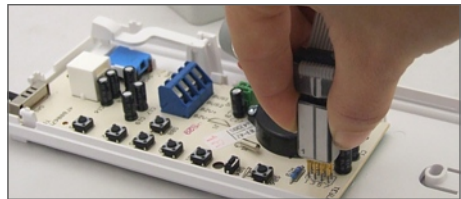
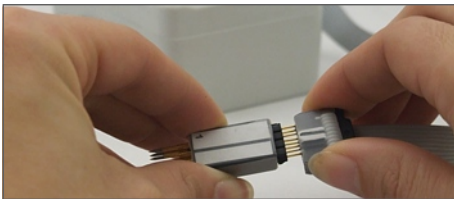
- » zásuvku nastrčte na PIN konektor tak, aby jej orientácia zodpovedala správnej pozícii PIN č. 1



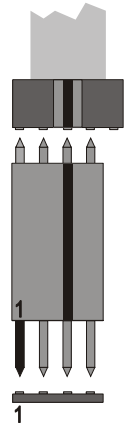
Prepojenie s vidlicovým PIN konektorom

Zariadenia, ktoré nemajú osadený vidlicový konektor priamo na doske plošného spoja, sa pripájajú k programátoru DDS pomocou priloženého vidlicového PIN konektora.

- » Koncovú zásuvku programovacieho kábla zasuňte do vidlicového PIN konektora tak, aby čierny vodiaci pás na zásuvke bol v jednej línii s čiernym pásom na konektore.



- » Vidlicový PIN konektor potom zasuňte do zásuvky na plošnej doske zariadenia DDS označenej ako JP1. Ubezpečte sa, že orientácia konektora zodpovedá správnej pozícii PIN č. 1.



- » Pri prenose dát medzi zariadením a PC je potrebné, aby bol PIN konektor zatlačený do zásuvky a vytvoril sa správny kontakt pre prenos dát.
- » Ak je to potrebné pre správny kontakt pri prenose dát, držte PIN konektor zatlačený v zásuvke v stabilnej polohe. Prípadný pohyb alebo mierne vysunutie PIN konektora zo zásuvky môže spôsobiť prerušenie kontaktu.

⚠ Počas programovania je potrebné, aby bolo zariadenie DDS odpojené od napájania !

Konfigurácia PC

Pred spustením programovacieho softvéru sa uistite, či Váš počítač spĺňa hardvérové požiadavky pre fungovanie programu.

Minimálna konfigurácia:

333 MHz procesor,

64 MB pamäte RAM

grafická karta a monitor schopné zobrazit' obraz s rozlíšením 800x600

sériový port RS232

CD mechanika, klávesnica, myš

Operačný systém: Windows XP SP2, Windows VISTA, Windows 7

Typy programovacích softvérov

Programátor DDS spolupracuje s viacerými programovacími softvrmi, ktoré sú určené pre nasledovné typy dvojjodičových zariadení DDS:

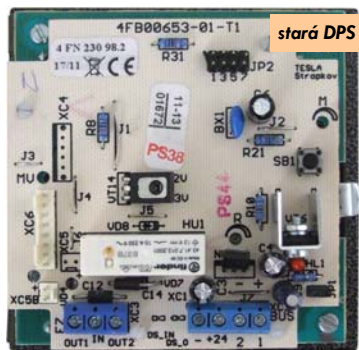
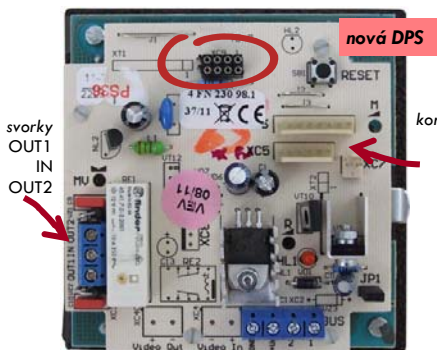
Programovací software	Zariadenie DDS	Číslo výrobku
EVSetNewPCB1011.exe	elektrický vrátnik KARAT s priamou voľbou <u>s novou doskou</u> plošného spoja - <u>VEV 08/11</u>	4FN23098
EVFSetNewPCB1011.exe	elektrický vrátnik KARAT s kódovou voľbou <u>s novou doskou</u> plošného spoja - <u>VEV 08/11</u>	4FN23097
EV_VEVSet1011.exe	Resetovací program pre EV KARAT (priama/ kódová voľba) <u>s novou doskou</u> plošného spoja.	4FN23097 4FN23098
EVSetOldPCB1011.exe	elektrický vrátnik GUARD s priamou voľbou elektrický vrátnik GUARD s priamou voľbou elektrický vrátnik GUARD s priamou voľbou elektrický vrátnik KARAT s priamou voľbou - so <u>starou</u> doskou	4FN23035 4FN23038 4FN23039 4FN23098
EVFSetOldPCB1011.exe	elektrický vrátnik GUARD s kódovou voľbou elektrický vrátnik KARAT s kódovou voľbou - so <u>starou</u> doskou	4FN23063 4FN23097
DTset.exe	domáci telefón ESO s reguláciou hlasitosti domáci telefón ELEGANT s reguláciou hlasitosti domáci telefón domáci telefón s reguláciou hlasitosti	4FP21123 4FP21103 4FP11083 4FP11083.1

Inštalácia softvéru a spustenie

Softvér nevyžaduje žiadnu špeciálnu inštaláciu. Na zvolený disk svojho PC prekopírujte exe súbory (uvedené v tabuľke hore) z distribučného CD. Dvojitým kliknutím na príslušný exe súbor sa okamžite zobrazí okno príslušnej aplikácie.

Nová a stará doska plošného spoja audio vrátnika EV KARAT DDS

Nové verzie modulov audiovrátnikov 4FN23097 a 4FN23098 (vyrábané od 8.2011) je možné rozpoznať podľa nového usporiadania súčastok na doske plošného spoja (zadná strana modulov) a prítomnosťou oboch konektorov pre pripojenie modulov tlačidiel (XC5 a XC6).



Programovanie elektrických vrátnikov s kódomou voľbou EV KARAT / GUARD

Pre programovanie elektrických vrátnikov s kódomou voľbou slúži programovací softvér:

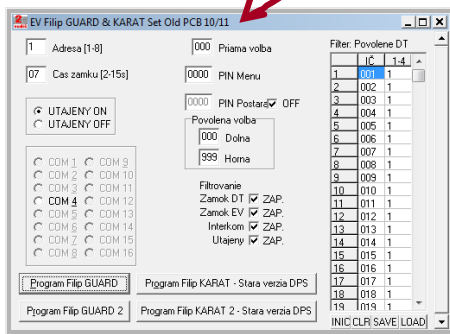
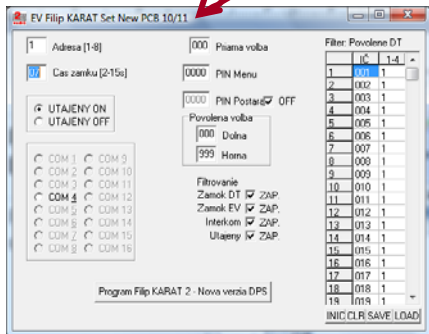
EVFSetNewPCB1011.exe (EV Filip KARAT Set New PCB 10/11)

EVFSetOldPCB1011.exe (EV Filip GUARD & KARAT Set Old PCB 10/11).

» spustíte program dvojitým kliknutím na **.exe**, zobrazí na nasledujúce okno programu, kde sa vykonajú všetky potrebné nastavenia.

EV KARAT so novou doskou plošného spoja - kódomá voľba

EV GUARD a EV KARAT so starou doskou plošného spoja - kódomá voľba



Nastavenia:

Adresa (1-8) - adresa elektrického vrátnika

Čas zámku (2-15s) - doba zopnutia relé elektrického zámku

Utajený ON – OFF - možnosť povoliť alebo zakázať utajený hovor

COM 1 – 16 - nastavenie komunikačného portu, na ktorý je pripojený

programátor DDS, aplikácia automaticky vysvieti len tie COM porty, ktoré sú voľné a môžu byť použité na pripojenie programátora DDS.

Priama voľba - priradenie systémového čísla (SČ) domáceho telefónu k tlačidlu priamej voľby na elektrickom vrátniku. Nastavený domáci telefón je potom možné vyvolať stlačením tlačidla ①.

PIN Menu - heslo pre vstup do programovacie módu elektrického vrátnika

(použitie hesla je presne definované v technickej príručke k príslušnému elektrickému vrátniku).

PIN poštar - vstupný kód pre odblokovanie elektrického zámku bez použitia domáceho telefónu - funkcia kódovača. Ak je možnosť označená **OFF**, funkcia je zakázaná (výrobné nastavenie). Zrušte označenie kliknutím na políčko **OFF** a nastavte štvormiestny kód.

Povolená voľba Dolná / Horná - pri zapojení viacerých elektrických vrátnikov v jednom systéme je potrebné povoliť volanie z konkrétneho elektrického vrátnika na určité telefóny zadaním ich systémových čísel (nezadávaajú sa konkrétne systémové čísla, ale len rozpätie čísel od –do).

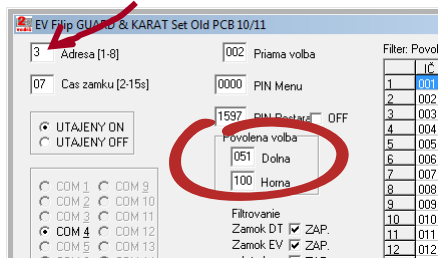
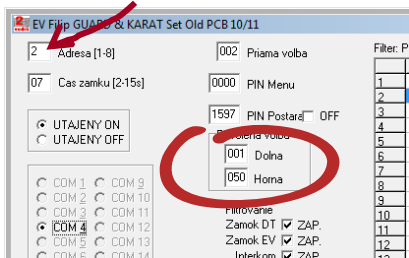
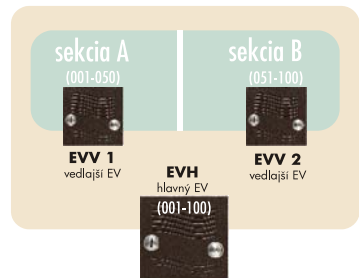
Filter /Filtrovanie - pozri str. 11-12

Povolená voľba

Príklad použitia funkcie Povolená voľba

Obytný dom so 100 bytmi má jeden hlavný vchod, byty sú rozdelené na dve sekcie, z ktorých má každá 50 bytov a samostatný vchod z vestibulu. Na hlavnom vchode je inštalovaný hlavný elektrický vrátnik **EVH** s adresou 1, ktorý má povolené volanie na všetky domáce telefóny - nastavenie **Dolnej** voľby je 001 a **Hornej** voľby 100. Na vestibulových dverách do sekcie 1 je inštalovaný prvý vedľajší vrátnik **EVV1** s adresou 2, ktorý má povolené volanie na domáce telefóny, ktoré sa nachádzajú v tejto sekcii - nastavenie **Dolnej** voľby je 001 a **Hornej** voľby 050. - nastavenie **Dolnej** voľby je 051 a **Hornej** voľby 100.

Druhý vedľajší vrátnik **EVV2** s adresou 3 je inštalovaný na vestibulových dverách do sekcie 2 a má povolené volanie na domáce telefóny, ktoré sa nachádzajú v tejto sekcii - nastavenie **Dolnej** voľby je 051 a **Hornej** voľby 100.

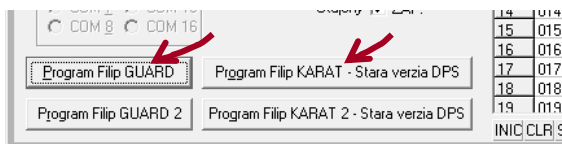


Nastavenie základných vlastností systému / Reset zaradenia

Pokiaľ nechcete meniť vlastnosti telefónov a chcete im ponechať možnosť využívať všetky funkcie ako je otváranie z DT, otváranie kódom DT, interkom, utajený hovor **nenastavujte** (nemeňte) funkcie *Filtrovanie* a *Filter*, prípadne chcete nastaviť výrobné nastavenia odoslanie dát do elektrického vrátnika vykonajte s ohľadom na typ plošnej dosky nasledovne:

Stará doska plošného spoja - programovanie cez EVFsetOldPCB1011.exe

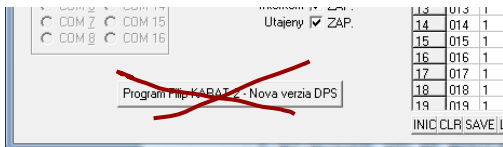
Ak ste vykonali nastavenia v programe EVFsetOldPCB1011.exe a funkcie *Filter* a *Filtrovanie* nenastavujete, nastavenia môžete poslať do elektrického vrátnika stlačením tlačidiel **Program Filip GUARD** alebo **Program Filip KARAT - Stara verzia DPS** podľa typu pripojeného DDS zariadenia. Podrobné informácie o priebehu programovania sú uvedené na strane 15, kapitola *Priebeh programovania funkcií*.



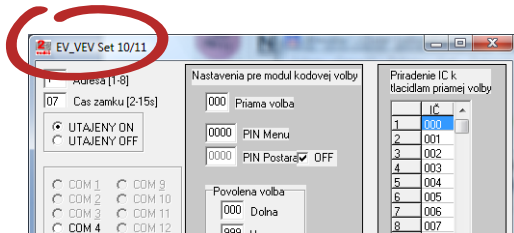
VEV
08/11

Nová doska plošného spoja - programovanie cez EVFsetNewPCB1011.exe

Ak vykonávate nastavenia v programe EVFsetNewPCB1011.exe, z tohto programu nie je možné poslať len základné alebo výrobné nastavenia. Program automaticky posiela aj funkcie - nastavenia filtrovania.



V prípade ak je potrebné poslať do elektrického vrátnika s novou plošnou doskou len základné - výrobné nastavenia, použite program **EV_VEVSet1011.exe** (viac str.).



Nastavenie vlastností domácich telefónov

Funkcie **Filtrovanie** a **Filter: Povolené DT** navzájom súvisia a ovplyvňujú fungovanie všetkých domácich telefónov v systéme, preto je potrebné venovať nastaveniu týchto funkcií väčšiu pozornosť.



Ak použijete funkcie **Filtrovanie** a **Filter**, tak nastavenie funkcií (**Zámok DT**, **Zámok EV**, **Interkom** a **Utajený**) bude aktívne len pre domáce telefóny, ktoré sú uvedené v zozname **Filter: Povolené DT**. Pre ostatné telefóny v systéme, ktoré v zozname **Povolené DT** nie sú uvedené, sa všetky označené funkcie automaticky zrušia a nebude ich možné z týchto telefónov používať.

Filtrovanie - nastavenie funkcií pre domáce telefóny vybrané v zozname

Zámok DT - odblokovanie elektrického zámku z domáceho telefónu

Zámok EV - odblokovanie elektrického zámku pomocou PIN domáceho telefónu

Interkom - telefonovanie medzi domácimi telefónmi

Utajený - hovor z domáceho telefónu na elektrický vrátnik

ZAP - funkcia je pre domáci telefón v zozname povolená

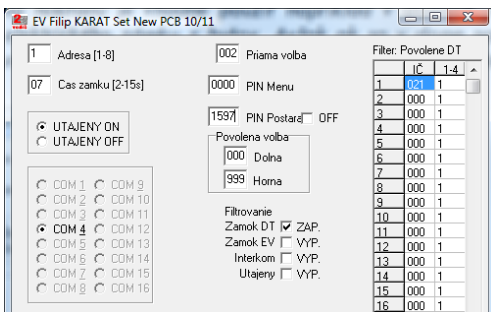
VYP - vypnutie filtrovania pre danú funkciu - tzn. funkcia je povolená pre všetky domáce telefóny v systéme (aj tie, ktoré nie sú v zozname **Povolené DT**).



Označením funkcie **Interkom** sa zruší funkcia interkomu pre všetky domáce telefóny, ktoré nie sú v zozname **Povolené DT**, ale zároveň sa im zruší aj funkcia utajeného hovoru, i keď funkcia **Utajený** nie je označená.

Príklad využitia funkcie **Filtrovania**

Nastavenie funkcií domáceho telefónu je vhodné použiť napríklad v domoch, kde je zakázané otváranie - odblokovanie elektrického zámku z bytov. Avšak ak sa v dome nachádza imobilná osoba, je vhodné povoliť funkciu **Zámok DT** pre tento konkrétny byt. Ostatným telefónom zostane táto funkcia zakázaná.



Filter: Povolené DT - zoznam systémových čísel domácich telefónov, ktorých funkcie chceme nastaviť.

IČ - systémové číslo domáceho telefónu

1-4 - označenie telefónov na jednej logickej adrese (1 hlavný DTH a 3 vedľajšie DTV), pre ktoré budú nastavenia platné.

Tlačidlá pre funkciu *Filter: Povolené DT*

INIC - inicializovanie systémových čísel do pôvodného nastavenia 001—117

CLR - vymazanie systémových čísel, nastaví systémové čísla na 000.

SAVE - uloženie zoznamu domácich telefónov *Filter: Povolené DT* vo formáte TXT.

LOAD - načítanie uloženého zoznamu *Filter: Povolené DT*.

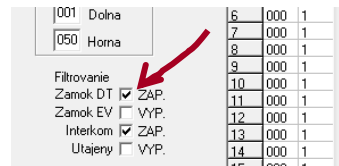
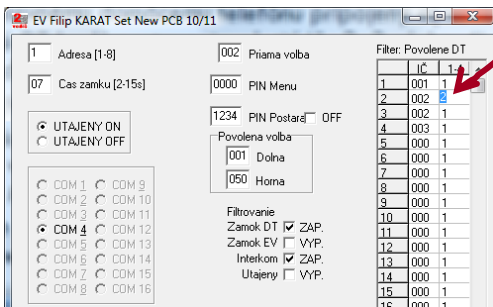
- » Ak chcete, aby určité funkcie mohli využívať len niektoré z domácich telefónov, kliknite na tlačidlo **CLR**. Systémové čísla domácich telefónov sa vymažú a nastaví na hodnotu 000 vo všetkých riadkoch.
- » Kliknite v zozname *Filter: Povolené DT* na položku v stĺpci **IČ** a napíšte systémové čísla domáceho telefónu, napr. 001.
- » Ak je k hlavnému domácomu telefónu pripojený aj vedľajší, v stĺpci **1-4** zadefinujte, pre ktoré DT budú nastavenia platiť (1, 2, 3 alebo 4). Ak je pripojený len hlavný DT ponechajte číslicu 1.

1 = DTH (hlavný) 2 (3,4) = DTV (vedľajšie)

Každý z domácich telefónov (hlavný, vedľajších) musí byť definovaný v samostatnom riadku, t.j. hlavný a vedľajšie DT majú v stĺpci **IČ** rovnaké systémové číslo, v stĺpci 1-4 sa definuje konkrétne poradové číslo DT.



Funkcie Zámok DT a Utajený je možné využívať len na hlavnom domácom telefóne.



- » Z funkcií **Filtrovanie** vyberte tie, ktoré chcete povoliť len pre daný domáci telefón (telefóny).

Programovanie nastavených funkcií (s nastavením funkcie *Filter, Filtrovanie*)

Pokiaľ ste nastavili aj vlastnosti pre domáce telefóny cez *Filter:Povolené DT* a *Filtrovanie*, je potrebné poslať nastavenia do elektrického vrátnika s novou DPS stlačením tlačidla **Program Filip KARAT 2 - Nova verzia DPS**. Do elektrického vrátnika so starou DPS stlačením tlačidiel **Program Filip GUARD 2** alebo **Program Filip KARAT 2 - Stara verzia DPS**. Podrobné informácie o priebehu programovania sú uvedené na strane 19, kapitola **Priebeh programovania funkcií**.



Programovanie elektrických vrátnikov s priamou voľbou EV KARAT / GUARD

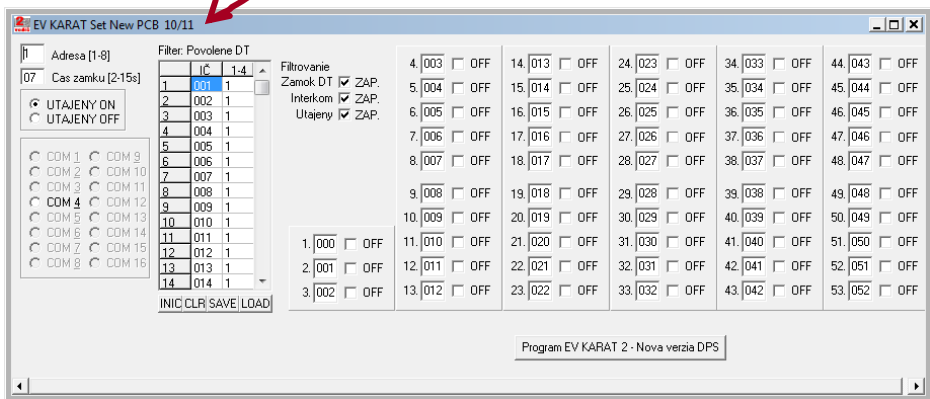
Pre programovanie elektrických vrátnikov s priamou voľbou slúži programovací softvér:

EVSetNewPCB1011.exe (EV KARAT Set New PCB 10/11

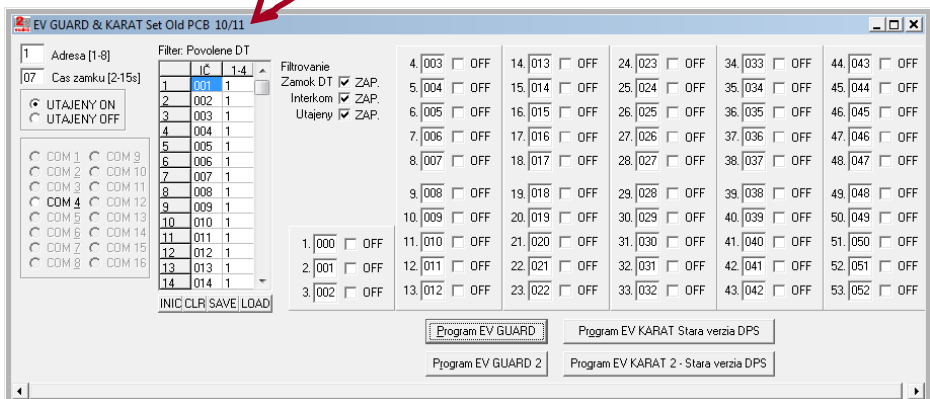
EVSetOldPCB1011.exe (EV GUARD & KARAT Set Old PCB 10/11).

- » spustíte program dvojitým kliknutím na **.exe**, zobrazí na nasledujúce okno programu, kde sa vykonajú všetky potrebné nastavenia.

 EV KARAT so novou doskou plošného spoja - priama voľba



EV KARAT so starou doskou plošného spoja - priama voľba



Nastavenia:

Adresa (1-8) - adresa elektrického vrátnika

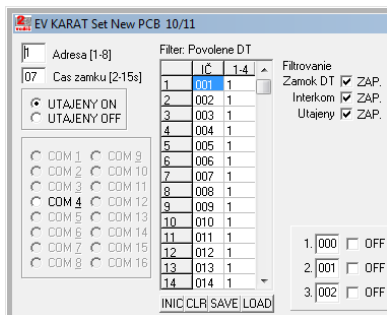
Čas zámku (2-15s) - doba zopnutia relé elektrického zámku

Utajený ON – OFF - možnosť povoliť alebo zakázať utajený hovor

COM 1 – 16 - nastavenie komunikačného portu, na ktorý je pripojený programátor DDS, aplikácia automaticky vysvieti len tie COM porty, ktoré sú voľné a môžu byť použité na pripojenie programátora DDS.

Priradenie systémových čísel k tlačidlám elektrického vrátnika

- » Priradenie systémového čísla domáceho telefónu ku konkrétnemu tlačidlu na elektrickom vrátniku je možné vykonať cez **tabuľku vpravo v okne aplikácie EVset**.
- » Pokiaľ chcete pre daný elektrický vrátnik priradiť len niektoré z domácich telefónov v systéme, označte pri tomto telefóne možnosť **OFF** - podobné využitie ako v príklade použitia funkcie **Povolená voľba** na strane 9.



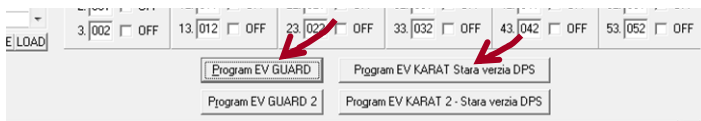
Filter /Filtrovanie - pozrite strana 15.

Nastavenie základných vlastností systému / Reset zaradenia

Pokiaľ nechcete meniť vlastnosti telefónov a chcete im ponechať možnosť využívať všetky funkcie ako je otváranie z DT, interkom, utajený hovor **nenastavujte** (nemeňte) funkcie *Filtrovanie a Filter*, prípadne chcete nastaviť výrobné nastavenia odoslanie dát do elektrického vrátnika vykonajte s ohľadom na typ plošnej dosky nasledovne:

Stará doska plošného spoja - programovanie cez EVSetOldPCB1011.exe

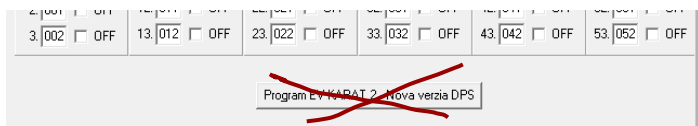
Ak ste vykonali nastavenia v programe EVsetOldPCB1011.exe a funkcie *Filter* a *Filtrovanie* nenastavujete, nastavenia môžete poslať do elektrického vrátnika stlačením tlačidiel **Program EV GUARD** alebo **Program EV KARAT - Stara verzia DPS** podľa typu pripojeného DDS zariadenia. Podrobné informácie o priebehu programovania sú uvedené na strane 15, kapitola *Priebeh programovania funkcií*.



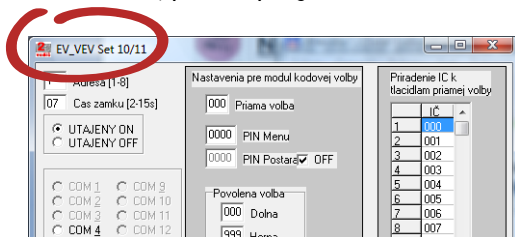
VEV
08/11

Nová doska plošného spoja - programovanie cez EVSetNewPCB1011.exe

Ak vykonávate nastavenia v programe EVsetNewPCB1011.exe, z tohto programu nie je možné poslať len základné alebo výrobné nastavenia. Program automaticky poslať aj funkcie - nastavenia filtrovania.




V prípade ak je potrebné poslať do elektrického vrátnika s novou plošnou doskou len základné - výrobné nastavenia, použite program **EV_VEVSet1011.exe** (viac str.).



Nastavenie vlastností domácich telefónov

Funkcie **Filtrovanie** a **Filter: Povolené DT** navzájom súvisia a ovplyvňujú fungovanie všetkých domácich telefónov v systéme, preto je potrebné venovať nastaveniu týchto funkcií väčšiu pozornosť.

 Ak použijete funkcie **Filtrovanie** a **Filter**, tak nastavenie funkcií (**Zámok DT**, **Interkom** a **Utajený**) bude aktívne len pre domáce telefóny, ktoré sú uvedené v zozname **Filter: Povolené DT**. Pre ostatné telefóny v systéme, ktoré v zozname **Povolené DT** nie sú uvedené, sa všetky označené funkcie automaticky zrušia a nebude ich možné z týchto telefónov používať.

Filtrovanie - nastavenie funkcií pre domáce telefóny vybrané v zozname


Zámok DT - odblokovanie elektrického zámku z domáceho telefónu

Interkom - telefonovanie medzi domácimi telefónmi

Utajený - hovor z domáceho telefónu na elektrický vrátnik

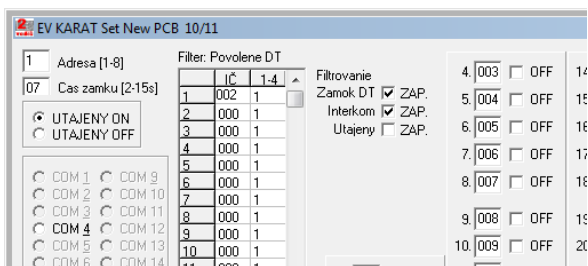
ZAP - funkcia je pre domáci telefón v zozname povolená

VYP - vypnutie filtrovania pre danú funkciu - tzn. funkcia je povolená pre všetky domáce telefóny v systéme (aj tie, ktoré nie sú v zozname **Povolené DT**).

 Označením funkcie **Interkom** sa zruší funkcia interkomu pre všetky domáce telefóny, ktoré nie sú v zozname **Povolené DT**, ale zároveň sa im zruší aj funkcia utajeného hovoru, i keď funkcia **Utajený** nie je označená.

Příklad využitia funkcie **Filtrovania**

Nastavenie funkcií domáceho telefónu je vhodné použiť napríklad v domoch, kde je zakázané otváranie - odblokovanie elektrického zámku z bytov. Avšak ak sa v dome nachádza imobilná osoba, je vhodné povoliť funkciu **Zámok DT** pre tento konkrétny byt. Ostatným telefónom zostane táto funkcia zakázaná.



Filter: Povolené DT - zoznam systémových čísel domácich telefónov, ktorých funkcie chceme nastaviť.

IČ - systémové číslo domáceho telefónu

1-4 - označenie telefónov na jednej logickej adrese (1 hlavný DTH a 3 vedľajšie DTV), pre ktoré budú nastavenia platné.

Tlačidla pre funkciu *Filter: Povolené DT*

INIC - inicializovanie systémových čísel do pôvodného nastavenia 001—117

CLR - vymazanie systémových čísel, nastaví systémové čísla na 000.

SAVE - uloženie zoznamu domácich telefónov *Filter: Povolené DT* vo formáte TXT.

LOAD - načítanie uloženého zoznamu *Filter: Povolené DT*.

- » Ak chcete, aby určité funkcie mohli využívať len niektoré z domácich telefónov, kliknite na tlačidlo **CLR**. Systémové čísla domácich telefónov sa vymažú a nastaví na hodnotu 000 vo všetkých riadkoch.
- » Kliknite v zozname *Filter: Povolené DT* na položku v stĺpci **IČ** a napíšte systémové čísla domáceho telefónu, napr. 001.
- » Ak je k hlavnému domácomu telefónu pripojený aj vedľajší, v stĺpci **1-4** zadefinujte, pre ktoré DT budú nastavenia platiť (1, 2, 3 alebo 4). Ak je pripojený len hlavný DT ponechajte číslicu 1.

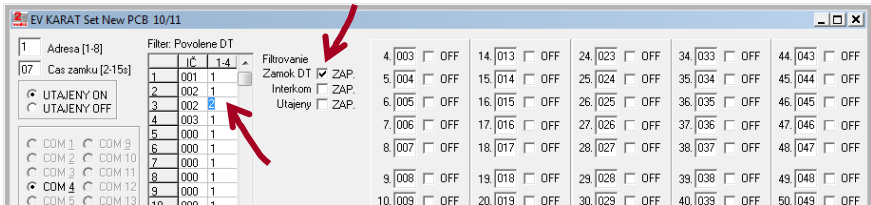
1 = DTH (hlavný) 2 (3,4) = DTV (vedľajšie)

Každý z domácich telefónov (hlavný, vedľajších) musí byť definovaný v samostatnom riadku, t.j. hlavný a vedľajšie DT majú v stĺpci IČ rovnaké systémové číslo, v stĺpci 1-4 sa definuje konkrétne poradové číslo DT.



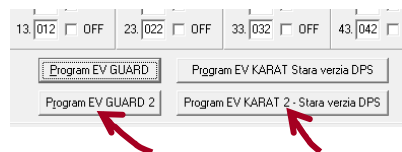
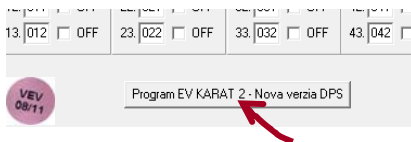
Funkcie **Zámok DT** a **Utajený** je možné využívať len na hlavnom domácom telefóne.

- » Z funkcií **Filtrovanie** vyberte tie, ktoré chcete povoliť len pre daný domáci telefón (telefóny).



Programovanie nastavených funkcií (s nastavením funkcie *Filter, Filtrovanie*)

Pokiaľ ste nastavili aj vlastnosti pre domáce telefóny cez *Filter:Povolené DT* a *Filtrovanie*, je potrebné poslať nastavenia do elektrického vrátnika s novou DPS stlačením tlačidla **Program EV KARAT 2 - Nova verzia DPS**. Do elektického vrátnika so starou DPS stlačením tlačidiel **Program EV GUARD 2** alebo **Program EV KARAT 2 - Stara verzia DPS**. Podrobné informácie o priebehu programovania sú uvedené na strane 19, kapitola **Priebeh programovania funkcií**.



Nastavenie základných vlastností (Reset) elektrických vrátníkov EV KARAT s novou doskou plošného spoja

V prípade, ak je potrebné poslať do elektrického vrátníka KARAT s novou plošnou doskou len základné - výrobné nastavenia, použite program **EV_VEVSet1011.exe**

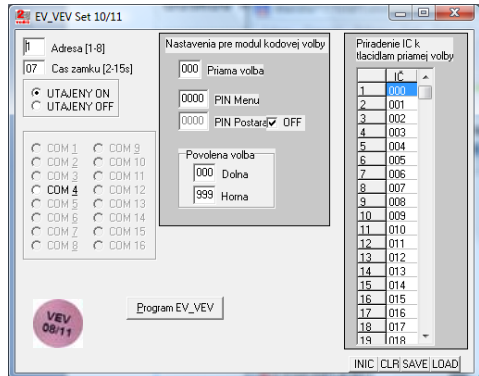
Nastavenia:

Adresa (1-8) - adresa elektrického vrátníka

Čas zámku (2-15s) - doba zopnutia relé elektrického zámku

Utajený ON – OFF - možnosť povoliť alebo zakázať utajený hovor

COM 1 – 16 - nastavenie komunikačného portu, na ktorý je pripojený programátor DDS, aplikácia automaticky vysvieti len tie COM porty, ktoré sú voľné a môžu byť použité na pripojenie programátora DDS.



Nastavenia pre modul kódovej volby

Priama vol'ba - priradenie systémového čísla (SČ) domáceho telefónu k tlačidlu priamej vol'by na elektrickom vrátníku. Nastavený domáci telefón je potom možné vyvolať stlačením tlačidla ①.

PIN Menu - heslo pre vstup do programovacie módu elektrického vrátníka (použitie hesla je presne definované v technickej príručke k príslušnému elektrickému vrátníku).

PIN poštar - vstupný kód pre odblokovanie elektrického zámku bez použitia domáceho telefónu - funkcia kódovača. Ak je možnosť označená **OFF**, funkcia je zakázaná (výrobné nastavenie). Zrušte označenie kliknutím na políčko **OFF** a nastavte štvormiestny kód.

Povolená vol'ba Dolná / Horná - pri zapojení viacerých elektrických vrátníkov v jednom systéme je potrebné povoliť volanie z konkrétneho elektrického vrátníka na určité telefóny zadaním ich systémových čísel (nezadávajú sa konkrétne systémové čísla, ale len rozpätie čísel od –do) - viac strana 9.

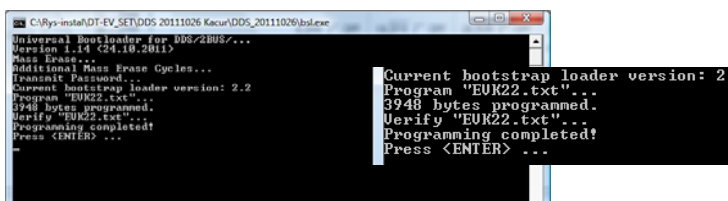
Priradenie IC k tlačidlám priamej vol'by - priradenie systémových čísel k tlačidlám modulu priamej vol'by

- » Priradenie systémového čísla domáceho telefónu ku konkrétnemu tlačidlu na elektrickom vrátníku je možné vykonať cez **tabuľku vpravo v okne aplikácie**.
- » Nastavenia sa odošlú do elektrického vrátníka stlačením tlačidla **Program EV-VEV**.

Priebeh programovania elektrického vrátnika

Po nastavení všetkých požadovaných funkcií je potrebné poslať data elektrického vrátnika.

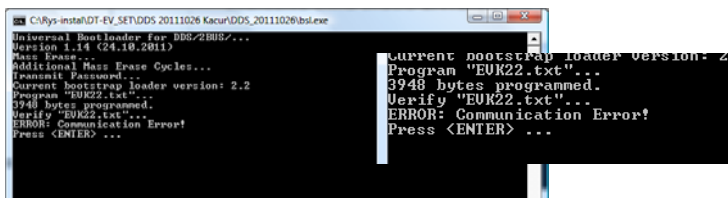
- » Pripojte zariadenie DDS podľa popisu pripojenia hardvéru na stranách 4-6, a podľa typu pripojeného elektrického vrátnika (Guard / Karat - nová / stará DPS a typu nastavení stlačte tlačidlo **príslušné programovacie tlačidlo**.
- » Zobrazí sa okno programovania, kde je možné sledovať priebeh. Ak prebehol **programovanie v poriadku**, v predposlednom riadku okna sa objaví odkaz **Programming completed!** Pre zatvorenie okna stlačte **ENTER**



```
CA8ys-instalOT-EV_SET\DDS_20111026 Kacu\DDS_20111026\bl.exe
Universal Bootloader for DDS/2BUS...
Version 1.14 (24.10.2011)
Mass Erase...
Additional Mass Erase Cycles...
Transmit Password...
Current bootstrap loader version: 2.2
Program "EUK22.txt"...
3948 bytes programmed.
Verify "EUK22.txt"...
Programming completed!
Press <ENTER> ...

Current bootstrap loader version: 2
Program "EUK22.txt"...
3948 bytes programmed.
Verify "EUK22.txt"...
Programming completed!
Press <ENTER> ...
```

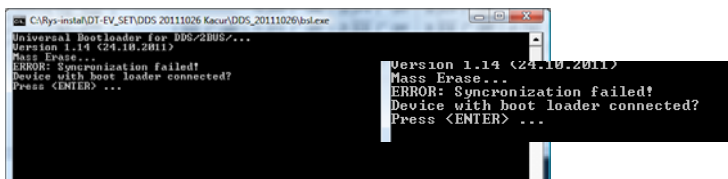
- » Ak bolo programovanie **neúspešné z dôvodu prerušenia kontaktu vidlicového konektora**, v predposlednom riadku sa objaví odkaz **Communication Error!** Pre ukončenie okna stlačte **ENTER**, obnovte kontakt a opakujte programovanie.



```
CA8ys-instalOT-EV_SET\DDS_20111026 Kacu\DDS_20111026\bl.exe
Universal Bootloader for DDS/2BUS...
Version 1.14 (24.10.2011)
Mass Erase...
Additional Mass Erase Cycles...
Transmit Password...
Current bootstrap loader version: 2.2
Program "EUK22.txt"...
3948 bytes programmed.
Verify "EUK22.txt"...
ERROR: Communication Error!
Press <ENTER> ...

Current bootstrap loader version: 2
Program "EUK22.txt"...
3948 bytes programmed.
Verify "EUK22.txt"...
ERROR: Communication Error!
Press <ENTER> ...
```

- » Ak sa v predposlednom riadku objaví odkaz **Device with Boot loader connected?**, programovanie bolo **neúspešné z dôvodu nesprávne nastaveného COM portu**, alebo z dôvodu prerušenia spojenia. Pre ukončenie okna stlačte **ENTER**, skontrolujte obe možné chyby. Po ich odstránení opakujte programovanie.



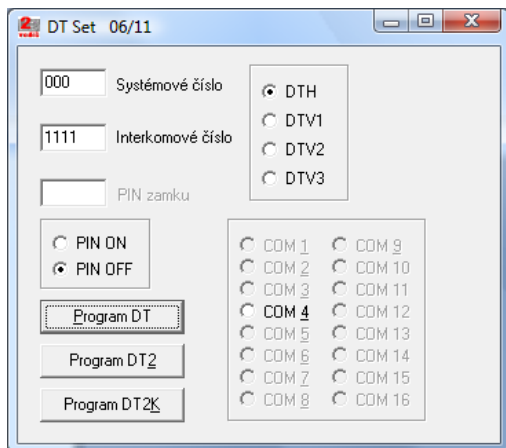
```
CA8ys-instalOT-EV_SET\DDS_20111026 Kacu\DDS_20111026\bl.exe
Universal Bootloader for DDS/2BUS...
Version 1.14 (24.10.2011)
Mass Erase...
ERROR: Synchronization failed!
Device with boot loader connected?
Press <ENTER> ...

Version 1.14 (24.10.2011)
Mass Erase...
ERROR: Synchronization failed!
Device with boot loader connected?
Press <ENTER> ...
```

Programovanie domácich telefónov DT DDS

Pre programovanie dvojvodičových domácich telefónov slúži programovací softvér DTSet.exe (DTset 06/11).

- » spustíte program kliknutím na **DTset.exe**, zobrazí sa nasledujúce okno programu, kde sa vykonajú všetky potrebné nastavenia.



Nastavenia

Systémové číslo - systémové číslo domáceho telefónu

Interkomové číslo - automaticky sa priradí k systémovému číslu

PIN zámku - kód pre odblokovanie elektrického zámku z elektrického vrátnika pomocou systémového čísla domáceho telefónu.

PIN ON / OFF - povolenie alebo zakázanie odblokovania elektrického zámku pomocou PIN zámku.

DTH - hlavný domáci telefón

DTV1, DTV2, DTV3 - vedľajší domáci telefón

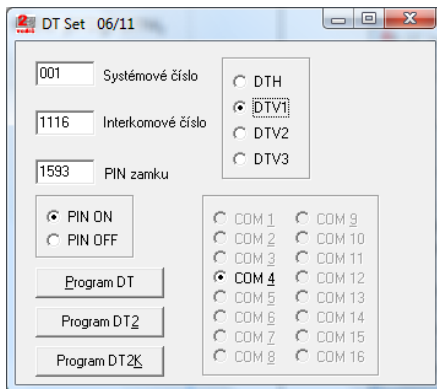
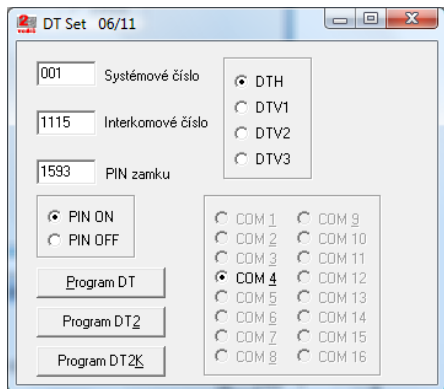
COM 1 - 16 - nastavenie komunikačného portu, na ktorý je pripojený programátor DDS, aplikácia automaticky vysvieti len tie COM porty, ktoré sú voľné a môžu byť použité na pripojenie programátora DDS.

Program DT - posielanie dát do DT so staršou verziou procesora

Program DT2 - posielanie dát do DT s novšou verziou procesora

Program DT2K - posielanie dát do DT, novšou verziou procesora

- » Zadefinujte systémové a interkomové číslo domáceho telefónu a definujte, či ide o hlavný alebo vedľajší DT.
- » Ak chcete povoliť odblokovanie zámku z elektrického vrátnika s využitím systémového čísla domáceho telefónu, zadefinujte PIN zámku. (viac informácií o využití tejto funkcie nájdete v návode k domácejmu telefónu - *Programovanie kódu pre otvorenie elektrického zámku*)



Funkciu odblokovania zámku z elektrického vrátnika s využitím systémového čísla domáceho telefónu a PIN je možné využívať, len ak je PIN zámku nastavený na hlavnom domácom telefóne.

- » Pokiaľ ste nastavili vlastnosti DT, je potrebné poslať nastavenia do domáceho telefónu stlačením tlačidiel **Program DT** alebo **Program DT2** / **Program DT2K**. Použitie správneho tlačidla je podmienkou pre funkčnosť DT. Preto si pozorne prečítajte informácie o označení domácich telefónov a priebehu programovania.

Použite tlačidiel Program v aplikácia DTset.exe

Aplikácia DTset.exe poskytuje možnosť programovať dvojvodičové telefóny DDS z produkcie TESLA Stropkov, a.s. vo vyhotovení ELEGANT, DT93 a ESO s rôznym typom osadeného procesora. Podľa dátumu výroby a označenia dosky plošného spoja domáceho telefónu je potrebné použiť správne tlačidlo **Program**, vid' tabuľka.

Programovacie tlačidlo	Typ DT	Dátum výroby	Označenie plošnej dosky domáceho telefónu
Program DT	Elegant 4FP21103	vyrobené do Septembra 2010	T0, T1 (4FB00675 T1)
Program DT	DT93 4FP11083, 83.1	vyrobené do Septembra 2010	T3 (4FB00584 T3)
Program DT	ESO 4FP21123	vyrobené 2011	T0 (4FB00675 T1)
Program DT2	Elegant 4FP21103	vyrobené od Septembra 2010	T2 (II) (4FB00675 T2)
Program DT2	DT93 4FP11083, 83.1	vyrobené od Septembra 2010	T4 (II) (4FB00584 T4)
Program DT2K	Elegant 4FP21103	vyrobené od Septembra 2010	T2 (4FB00675 T2)
Program DT2K	DT93 4FP11083, 83.1	vyrobené od Septembra 2010	T4 (4FB00584 T4)

Spôsob označenia dosky plošného spoja DT nájdete na str. 22

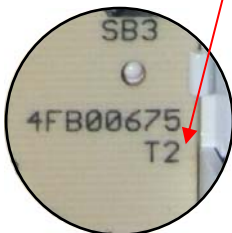
Označenie dosky plošného spoja domáceho telefónu

Označenie T0,T1,T2,T3 a T4 a nachádza na doske plošného spoja príslušného domáceho telefónu vedľa číselného označenia DPS.

DT ESO



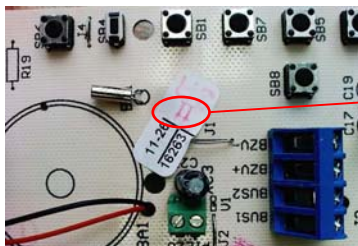
DT ELEGANT



DT 93



Doplňujúce označenie II (rímska dvojka) pre T2 a T4 sa nachádza na doske plošného spoja príslušného domáceho telefónu od 1.6.2011. Pokiaľ sa na doske plošného spoja (na kontrolnom štítku) nachádza aj označenie II, je potrebné pre programovanie použiť tlačidlo **Program DT2**.



II – doplňujúce označenie na štítku. Pre programovania sa použije tlačidlo **Program DT2**.

Priebeh programovania domáceho telefónu

Po nastavení všetkých požadovaných funkcií je potrebné poslať data do domáceho telefónu.

- » Pripojte zariadenie DDS podľa popisu pripojenia hardvéru na stranách 4-6 a podľa označenia na doske plošného spoja stlačte tlačidlo **Program DT**, **Program DT2** alebo **Program DT2K**.
- » Zobrazí sa okno programovania, kde je možné sledovať priebeh. Ak prebehlo *programovanie v poriadku*, v predposlednom riadku okna sa objaví odkaz **Programming completed!** Pre zatvorenie okna stlačte **ENTER**.

```
C:\Rys-instal\DT_SET\DDS nový Kacur 20110629\bsl.exe
Universal Bootloader for DDS/2BUS/...
Version 1.12 (21.10.2010)
Mass Erase...
Additional Mass Erase Cycles...
Transmit Password...
Current bootstrap loader version: 1.30
Program "DT.txt"...
4224 bytes programmed.
Verify "DT.txt"...
Programming completed!
Press <ENTER> ...
```

```
Transmit Password...
Current bootstrap loader version: 1.30
Program "DT.txt"...
4224 bytes programmed.
Verify "DT.txt"...
Programming completed!
Press <ENTER> ...
```

Pokiaľ sa počas prenosu dát zobrazí verzia 1.30, je nutné použiť tlačidlo **Program DT**. Ak ste použili iné, prenos opakujte.

```
C:\Rys-instal\DT_SET\DDS nový Kacur 20110629\bsl.exe
Universal Bootloader for DDS/2BUS/...
Version 1.12 (21.10.2010)
Mass Erase...
Additional Mass Erase Cycles...
Transmit Password...
Current bootstrap loader version: 2.2
Program "DT2.txt"...
4224 bytes programmed.
Verify "DT2.txt"...
Programming completed!
Press <ENTER> ...
```

```
Transmit Password...
Current bootstrap loader version: 2.2
Program "DT2.txt"...
4224 bytes programmed.
Verify "DT2.txt"...
Programming completed!
Press <ENTER> ...
```

Pokiaľ sa počas prenosu dát zobrazí verzia 2.2, je nutné použiť tlačidlo **Program DT2** alebo **Program DT2K** (podľa označenia na doske DT). Ak ste použili iné, prenos opakujte.

- » Ak bolo programovanie *neúspešné z dôvodu prerušenia kontaktu vidlicového konektora*, v predposlednom riadku sa objaví odkaz **Communication Error!** Pre ukončenie okna stlačte **ENTER**, obnovte kontakt a opakujte programovanie.

```
C:\Rys-instal\DT_SET\DDS nový Kacur 20110629\bsl.exe
Universal Bootloader for DDS/2BUS/...
Version 1.12 (21.10.2010)
Mass Erase...
Additional Mass Erase Cycles...
Transmit Password...
Current bootstrap loader version: 2.2
Program "DT2.txt"...
ERROR: Communication Error!
Press <ENTER> ...
```

- » Ak sa v predposlednom riadku objaví odkaz **Device with Boot loader connected?**, programovanie bolo *neúspešné z dôvodu nesprávne nastaveného COM portu*, alebo z dôvodu prerušenia spojenia. Pre ukončenie okna stlačte **ENTER**, skontrolujte obe možné chyby. Po ich odstránení opakujte programovanie.

```
C:\Rys-instal\DT_SET\DDS nový Kacur 20110629\bsl.exe
Universal Bootloader for DDS/2BUS/...
Version 1.12 (21.10.2010)
Mass Erase...
ERROR: Synchronization failed!
Device with boot loader connected?
Press <ENTER> ...
```

RYS®
Martinčekova 3, 821 09, Bratislava
Telefón: 02 - 5341 2923
Fax: 02 - 5341 7096
E-mail: rys@rys.sk
www.rys.sk

Otváracie hodiny:
Po– Št: 8.30 - 16.45 hod.
Pia: 8.30 - 14.15 hod.